

OPEN DU CANADA

26-28 FÉV. 2026

CALGARY,
ALBERTA



DOSSIER D'INFORMATION SUR LES COMPÉTITIONS DE KYORUGI



CANADA OPEN
OPEN DU CANADA



TAEKWONDO
CANADA



Canada



Tourism
Calgary BLUE SKY CITY



up tkd



adidas



- INFORMATIONS GÉNÉRALES -

ORGANISMES DE SANCTION

World Taekwondo

10^{ème} étage, Édifice Booyoung Taepyung
55, Sejong-daero, Jung-gu, Seoul
République de Corée 04513

Pan American Taekwondo Union

General Guadalupe Victoria 214, Zona Centro, 20000
Aguascalientes, Mexique

Événement de classe G de la World Taekwondo

G2

ORGANISATEUR

Taekwondo Canada

2451, promenade Riverside
Ottawa, Ontario
Canada
K1H 7X7

Contacteur :

events@taekwondo-canada.com

Site web :

taekwondo-canada.com/fr/events/open-du-canada

LIEU ET DATES

WinSport

88, chemin Canada olympique SO
Calgary, Alberta
Canada
T3B 5R5

27 et 28 février 2026

- PARTICIPANTS -

LICENCE GLOBALE DE LA WORLD TAEKWONDO (WT)

- Afin de pouvoir participer à l'Open du Canada 2026, les athlètes, entraîneurs et officiels doivent obligatoirement être titulaires d'une licence globale de la World Taekwondo. Les demandes et les renouvellements de licence globale de la World Taekwondo sont traités uniquement par l'entremise des Associations-membres nationales reconnues par la WT, et le processus de demande/de renouvellement doit être lancé au moins **2 mois avant le début du tournoi**, ceci pour prévoir suffisamment de temps pour le traitement et l'approbation de la licence. La licence globale WT doit être valable pour 2026 ou renouvelée pour 2026, selon le cas.
- L'acquisition d'une licence globale de la WT est la responsabilité de tous les participants (athlètes, entraîneurs et officiels) qui prennent part à l'Open du Canada 2026, et cette licence doit être enregistrée et approuvée par leur Association-membre nationale WT respective.
- ****Il n'y aura PAS de service d'octroi/de renouvellement de licence globale WT sur le terrain ****

ADMISSIBILITÉ ATHLÈTES

- Il faut être membre d'une équipe/d'un club d'une association-membre nationale (AMN) pertinente qui est reconnue par la World Taekwondo
- Il faut être titulaire d'un certificat Dan ou Poom du Kukkiwon
- Il faut être titulaire d'une licence globale de la WT valable pour 2026 avec permission de participer aux compétitions
- Catégories d'âges :

- Cadet - né en 2012, 2013 ou 2014
- Junior - né en 2009, 2010 ou 2011
- Sénior - né en 2009 ou avant

ADMISSIBILITÉ ET EXIGENCES APPLICABLES AUX ENTRAÎNEURS

- Il faut être titulaire d'une licence globale de la WT valable pour 2026 avec permission de participer aux compétitions
- Il faut être titulaire d'un certificat d'entraîneur Niveau 1 de la World Taekwondo
 - Un entraîneur qui n'est pas en mesure de fournir une preuve valable de la certification à titre d'entraîneur de la WT n'aura pas le droit d'entraîner lors de cet événement
- Pour plus de détails sur la formation de certification d'entraîneur WT, visitez le :
 - worldtkd.simplycompete.com/courses?pageNumber=1&itemsPerPage=12&courseType=all&isArchived=false&isOffline=

Code vestimentaire et règles applicables aux entraîneurs

- Tenue de sport/survêtement d'équipe ou tenue professionnelle
- Les jeans et les doboks sont interdits
- Chaussures à bouts fermés uniquement; pas de talons hauts, pas de sandales
- La gomme à mâcher et les dispositifs électroniques sont interdits (y compris les cellulaires, les agendas et les caméscopes)
- Les entraîneurs qui semblent être sous l'emprise de l'alcool ou des drogues seront barrés de l'aire de compétition
- En demi-finale et en finale, tous les entraîneurs sur le parquet doivent obligatoirement porter une veste
- Les casques et les casquettes de tout genre sont interdits

- COMPÉTITIONS ET RÈGLES -

COMPÉTITIONS DE KYORUGI

Règles de la compétition

- La dernière version officielle des [Règles de compétition de la World Taekwondo et l'interprétation actuellement en cours](#) sera en effet

Système de compétition

- Un système à simple élimination est utilisé pour toutes les divisions de compétition en kyorugi
- Pour les combats, nous utilisons un système du meilleur des trois (3) manches

Durée des compétitions

- Divisions cadette et junior - 1:30 minutes par round; pause de 1 minute entre rounds
- Division sénior - 2:00 minutes par round; pause de 1 minute entre rounds
- Le délégué technique de la WT dispose du pouvoir de modifier la durée des compétitions à son entière discrétion

Classement initial

- Divisions cadette et junior – tirages au sort
- Division sénior – classement initial basé sur la dernière édition de la liste de classement de la World Taekwondo

Réunion technique et tirages au sort

- La réunion technique aura lieu un (1) jour avant le début des compétitions, le 25 février 2026
- Les tableaux de compétition en kyorugi seront publiés un (1) jour avant le début de chaque journée de compétition, avant 16:00 heure locale (HR) sur les plateformes suivantes :
 - Site web : taekwondo-canada.com/events/canada-open
 - Facebook : facebook.com/Taekwondo.Canada

Uniforme et équipement

- **PSS** : Équipement de protection et de pointage KPNP K2
 - Les équipements de protection et de système de pointage (casque et plastron) seront fournis aux participants
 - Un écran facial sera fixé sur le casque des athlètes cadets
- **Uniforme et équipements** :
 - Les athlètes doivent porter un uniforme de compétition de kyorugi agréé par la World Taekwondo et doivent porter des équipements de protection agréés par la World Taekwondo
 - Les athlètes doivent apporter leurs propres coquille, protège-dents, gants, chaussettes à capteurs KPNP K2, protège-tibias et protège avant-bras pour leur utilisation personnelle
 - La liste des marques agréées peut être consultée au worldtaekwondo.org/wtpartners-wt/recognize.html
- **Tapis** : des tapis agréés par la World Taekwondo seront utilisés lors de cet événement
- Un système de reprise vidéo instantanée (IVR) sera utilisé

Inspection

- Les athlètes doivent passer une inspection avant chaque combat
- Il revient aux athlètes de vérifier fréquemment l'écran des appels et de se présenter au poste d'inspection à l'heure prévue
- L'omission de se présenter au poste d'inspection au moins deux (2) matchs avant celui de l'athlète est susceptible d'entraîner la disqualification
- Le port de l'uniforme et de tous les équipements obligatoires est requis lors de l'inspection
- Les athlètes qui reçoivent des soins médicaux ne sont pas considérés comme inscrits au poste d'inspection

Pesée générale

- Les pesées générales des athlètes ont lieu la veille de leur journée de compétition respective
 - Les athlètes disposent de deux possibilités de réussir la pesée avant la fin du créneau de pesée
- AUCUNE EXEMPTION, AUCUNE EXCEPTION ne sera faite quant à l'heure de pesée
- **Athlètes séniors** : la pesée peut se faire complètement nu si l'athlète le souhaite
 - Les athlètes âgés de 17 ans qui concourent en division sénior doivent obligatoirement porter des sous-vêtements
- **Athlètes cadets et juniors** : ces athlètes doivent porter des sous-vêtements lors des pesées; un ajustement de 100 grammes est appliqué

- Un pèse-personne d'essai sera mis à la disposition des athlètes une heure avant le début des pesées générales
- Les athlètes doivent apporter une pièce d'identité avec photo aux pesées
 - L'accréditation de l'événement peut faire office de pièce d'identité avec photo. Cela étant, les athlètes peuvent être enjointés à montrer une deuxième pièce d'identité avec photo (c-à-d passeport, permis de conduire, carte étudiante, etc.) si la photo sur l'accréditation de l'événement semble obsolète

Pesées aléatoires

- Les pesées aléatoires ont lieu le matin de la journée de compétition dans la catégorie de poids respective
 - Les pesées aléatoires prévoient une marge de tolérance de +5% par rapport à la limite stipulée pour la catégorie de poids respective
 - Les athlètes ont une seule occasion de réussir la pesée
- Les divisions et catégories suivantes ne sont pas assujetties aux pesées aléatoires :
 - Toutes les divisions cadettes
 - Poids lourds en division junior (M+78kg & F+68kg)
 - Poids lourds en division sénior (M+87kg & F+73kg)
- Le ratio de sélection aux pesées aléatoires est calculé en fonction du nombre de participants dans la catégorie de poids :
 - Plus de 32 athlètes : 20% du total
 - 17-32 athlètes : 6 athlètes
 - 9-16 athlètes : 4 athlètes
 - 4-8 athlètes : 2 athlètes
 - Moins de 4 athlètes : aucune pesée aléatoire
- La liste des pesées aléatoires sera publiée à 6:30, heure locale (fuseau horaire des Rocheuses), le matin de chaque journée de compétition, sur les plateformes suivantes :
 - Site web : taekwondo-canada.com/events/canada-open
 - Facebook : facebook.com/Taekwondo.Canada
- Les athlètes sélectionnés pour une pesée aléatoire doivent se présenter dans les locaux des pesées générales à 8:00, heure locale (fuseau horaire des Rocheuses), le jour de leur compétition
 - Si un athlète sélectionné aux pesées aléatoires omet de se présenter pour la pesée à l'heure indiquée, cet athlète sera disqualifié

ACCREDITATIONS

- Des accréditations papier sont imprimées pour toutes les personnes inscrites à l'événement
- Les personnes inscrites à l'événement doivent ramasser leurs accréditations durant les heures et dans les locaux indiqués sur le programme
- Les participants sont susceptibles d'être priés de présenter une pièce d'identité avec photo (p.ex. un passeport) lors de la remise des accréditations

ACCÈS À L'AIRE DES COMPÉTITIONS

- Il faut obligatoirement montrer son accréditation afin d'obtenir accès à l'aire de compétition ou à l'aire des échauffements.
- En contrepartie de son acceptation et/ou son téléchargement d'une accréditation, le titulaire de ladite accréditation accepte de se conformer à toutes les règles et réglementations applicables au terrain du jeu et aux événements de taekwondo
- Seuls les athlètes et les entraîneurs titulaires d'une accréditation valable ont le droit d'accéder à l'aire de compétition

- COMPÉTITIONS -

KYORUGI - CADETS

DIVISIONS MASCULINES		DIVISIONS FÉMININES	
Moins de 33kg	Non supérieur à 33kg	Moins de 29kg	Non supérieur à 29kg
Moins de 37kg	Plus de 33kg et non supérieur à 37kg	Moins de 33kg	Plus de 29kg et non supérieur à 33kg
Moins de 41kg	Plus de 37kg et non supérieur à 41kg	Moins de 37kg	Plus de 33kg et non supérieur à 37kg
Moins de 45kg	Plus de 41kg et non supérieur à 45kg	Moins de 41kg	Plus de 37kg et non supérieur à 41kg
Moins de 49kg	Plus de 45kg et non supérieur à 49kg	Moins de 44kg	Plus de 41kg et non supérieur à 44kg
Moins de 53kg	Plus de 49kg et non supérieur à 53kg	Moins de 47kg	Plus de 44kg et non supérieur à 47kg
Moins de 57kg	Plus de 53kg et non supérieur à 57kg	Moins de 51kg	Plus de 47kg et non supérieur à 51kg
Moins de 61kg	Plus de 57kg et non supérieur à 61kg	Moins de 55kg	Plus de 51kg et non supérieur à 55kg
Moins de 65kg	Plus de 61kg et non supérieur à 65kg	Moins de 59kg	Plus de 55kg et non supérieur à 59kg
Plus de 65kg	Plus de 65kg	Plus de 59kg	Plus de 59kg

KYORUGI - JUNIOR

DIVISIONS MASCULINES		DIVISIONS FÉMININES	
Moins de 45kg	Non supérieur à 45kg	Moins de 42kg	Non supérieur à 42kg
Moins de 48kg	Plus de 45kg et non supérieur à 48kg	Moins de 44kg	Plus de 42kg et non supérieur à 44kg
Moins de 51kg	Plus de 48kg et non supérieur à 51kg	Moins de 46kg	Plus de 44kg et non supérieur à 46kg
Moins de 55kg	Plus de 51kg et non supérieur à 55kg	Moins de 49kg	Plus de 46kg et non supérieur à 49kg
Moins de 59kg	Plus de 55kg et non supérieur à 59kg	Moins de 52kg	Plus de 49kg et non supérieur à 52kg
Moins de 63kg	Plus de 59kg et non supérieur à 63kg	Moins de 55kg	Plus de 52kg et non supérieur à 55kg
Moins de 68kg	Plus de 63kg et non supérieur à 68kg	Moins de 59kg	Plus de 55kg et non supérieur à 59kg
Moins de 73kg	Plus de 68kg et non supérieur à 73kg	Moins de 63kg	Plus de 59kg et non supérieur à 63kg
Moins de 78kg	Plus de 73kg et non supérieur à 78kg	Moins de 68kg	Plus de 63kg et non supérieur à 68kg
Plus de 78kg	Plus de 78kg	Plus de 68kg	Plus de 68kg

KYORUGI - SÉNIOR

DIVISIONS MASCULINES		DIVISIONS FÉMININES	
Moins de 54kg	Non supérieur à 54kg	Moins de 46kg	Non supérieur à 46kg
Moins de 58kg	Plus de 54kg et non supérieur à 58kg	Moins de 49kg	Plus de 46kg et non supérieur à 49kg
Moins de 63kg	Plus de 58kg et non supérieur à 63kg	Moins de 53kg	Plus de 49kg et non supérieur à 53kg
Moins de 68kg	Plus de 63kg et non supérieur à 68kg	Moins de 57kg	Plus de 53kg et non supérieur à 57kg
Moins de 74kg	Plus de 68kg et non supérieur à 74kg	Moins de 62kg	Plus de 57kg et non supérieur à 62kg
Moins de 80kg	Plus de 74kg et non supérieur à 80kg	Moins de 67kg	Plus de 62kg et non supérieur à 67kg
Moins de 87kg	Plus de 80kg et non supérieur à 87kg	Moins de 73kg	Plus de 67kg et non supérieur à 73kg
Plus de 87kg	Plus de 87kg	Plus de 73kg	Plus de 73kg

- INSCRIPTION ET ACCRÉDITATION -

INSCRIPTION EN LIGNE

- L'inscription des participants individuels et/ou des équipes doit s'effectuer en ligne au worldtkd.simplycompete.com

- L'inscription à l'événement suppose nécessairement la possession d'une licence globale de la World Taekwondo valable pour 2026
- **Les inscriptions ne sont pas acceptées sur place lors de l'événement**
- Les athlètes nés en 2009 peuvent compétitionner à une (1) compétition : kyorugi junior OU kyorugi sénior

ÉCHÉANCES ET FRAIS

* Toutes les échéances applicables aux inscriptions sont indiquées à l'heure locale de Calgary (fuseau horaire des Rocheuses)*

	PÉRIODE	ATHLÈTES	ENTRAÎNE URS	MODIFICATIONS À VOTRE COMPÉTITION
INSCRIPTION RÉGULIÈRE	Avant le 6 février 2026	155\$ USD <i>Par athlète individuel pour 1 compétition</i>	100\$ USD	Contacteur : events@taekwondo-canada.com
INSCRIPTION TARDIVE	Du 7 février 2026 au 13 février 2026 à 17:00 HR	195\$ USD <i>Par athlète individuel pour 1 compétition</i>	100\$ USD	Contacteur : events@taekwondo-canada.com
SUR PLACE	<u>LES INSCRIPTIONS NE SONT PAS ACCEPTÉES SUR PLACE</u>			50\$ USD ou 70\$ CAD <i>pour chaque modification</i>

- **VEUILLEZ PRENDRE NOTE EN CE QUI CONCERNE LES PÉRIODES ET ÉCHÉANCES D'INSCRIPTION** : Il faut vous inscrire à toutes vos compétitions durant la période indiquée (inscription régulière ou tardive). Si un participant s'inscrit à un événement durant la période d'inscription régulière et change ou ajoute une compétition durant la période d'inscription tardive, le système Simply Compete ajuste automatiquement l'inscription initiale pour la soumettre aux frais d'inscription tardive. Il reviendrait alors au participant de régler le solde qui est dû.

Changements de catégorie de poids

- Avant le 13 février 2026 à 17:00 HR, les changements de catégorie de poids peuvent être demandés en envoyant un courriel au events@taekwondo-canada.com. Aucun frais supplémentaire n'est applicable
- Après le 13 février 2026 à 17:00 HR, les changements de catégorie de poids doivent être demandés sur place, lors de la remise des accréditations. Des frais de 50\$ USD (ou de 70\$ CAD) sont applicables
- Les demandes de changement de catégorie de poids sont acceptées jusqu'au début de la période de pesée générale pour les divisions respectives :
 - Le 26 février 2026 à 10:00 pour les athlètes cadets et juniors
 - Le 27 février 2026 à 10:00 pour les athlètes séniors

PAIEMENT

***TOUS LES FRAIS D'INSCRIPTION DOIVENT ÊTRE VERSÉS DIRECTEMENT À
TAEKWONDO CANADA LORS DE L'INSCRIPTION PAR L'ENTREMISE DU SYSTÈME
SIMPLY COMPLETE ***

**LES PAIEMENTS DES FRAIS D'INSCRIPTION NE SONT PAS ACCEPTÉS SUR PLACE,
LORS DE L'ÉVÉNEMENT**

- **Les frais doivent être réglés INTÉGRALEMENT** avant la date limite respective afin de vous prévaloir du tarif applicable
- Les frais applicables aux modifications de compétition après la fin de la période d'inscription tardive sont perçus lors de l'enregistrement sur place
- Les frais d'inscription à cet événement sont **NON REMBOURSABLES**
- Si les politiques de l'AMN exigent l'envoi direct d'un virement bancaire à Taekwondo Canada, voici les renseignements dont vous aurez besoin :

Titulaire de compte : Taekwondo Canada
Banque: Bank of Montreal
Adresse de succursale : 250 Greenbank Road, Ottawa, Ontario, K2H 8X4
Numéro de compte : 4604-940
Numéro de transit: 29996
Numéro d'institution: 001
Code Swift: BOFMCAT2XXX

* **VEUILLEZ SOUMETTRE UNE COPIE DE VOTRE DOCUMENTATION DE VIREMENT BANCAIRE AU :**
EVENTS@TAEKWONDO-CANADA.COM*

- PRIX -

- Les prix sont remis en fin de journée, après la fin des compétitions de kyorugi
- Les prix spéciaux aux athlètes cadets et juniors sont remis à la fin de la journée des compétitions de kyorugi en division cadette et junior
- Les prix d'équipe et du palmarès sont remis à la fin de la journée des compétitions de kyorugi sénior
- Les résultats complets sont publiés sur le [site web de Taekwondo Canada](http://www.taekwondo-canada.com) à la fin de chaque journée de compétition

Prix individuels

- Des médailles sont remises aux quatre premiers au classement de chaque compétition
 - 1^{ère} place : Médaille d'or
 - 2^{ème} place : Médaille d'argent
 - 3^{ème} place : Médaille de bronze
 - 3^{ème} place : Médaille de bronze

Prix d'équipe

- Les prix d'équipe sont décernés aux quatre (4) premiers pays au classement des nations, sur la base des médailles récoltées par les participants individuels de chaque pays

Palmarès de l'événement

- Meilleur entraîneur et meilleure entraîneuse de kyorugi
- Meilleur arbitre international et meilleure arbitre internationale de kyorugi
- Meilleur athlète de kyorugi et meilleure athlète de kyorugi en division cadette
- Meilleur athlète de kyorugi et meilleure athlète de kyorugi en division junior
- Meilleur athlète de kyorugi et meilleure athlète de kyorugi en division sénior

- MÉDICAL ET ANTIDOPAGE -

PERSONNEL MÉDICAL SUR PLACE

- Un médecin et des thérapeutes du sport seront sur place (à proximité de l'aire de compétition et dans les locaux médicaux désignés) pour soigner les participants blessés ou malades

ANTIDOPAGE

- Les règles antidopage de la World Taekwondo et le cas échéant la code de l'Agence mondiale antidopage sont en effet sur la durée de cet événement
- Des contrôles antidopage obligatoires seront effectués sur certains médaillés, et tous les participants à l'événement sont assujettis à des contrôles aléatoires
- Veuillez prendre note que la WT et/ou l'AMA pourraient effectuer des contrôles aléatoires hors compétition en amont de cet événement

Autorisation d'utilisation à des fins thérapeutiques (AUT)

- Les athlètes qui prennent une substance ou un médicament quelconque figurant sur la « liste des interdictions » des Règles antidopage de la WT ou du Code antidopage de l'Agence mondiale antidopage (AMA) à des fins thérapeutiques doivent soumettre leurs demandes AUT via ADAMS, assorties des documents médicaux d'appui. Si vous n'avez pas de compte ADAMS, veuillez contacter tue@ita.sport pour configurer votre compte.
- Sinon, veuillez télécharger le formulaire de demande d'AUT au [International Testing Agency - Therapeutic Use Exemption \(TUE\) Application Form - International Testing Agency \(ita.sport\)](#) et une fois que vous l'aurez dûment complété et signé, il faut l'envoyer, assorti de la documentation médicale nécessaire, au tue@ita.sport en mettant antidoping@worldtaekwondo.org en copie conforme et ce, au moins 30 jours avant la première journée de compétition à l'événement auquel vous souhaitez compétitionner. Pour plus de détails, reportez-vous à la page suivante du site web de la WT : worldtaekwondo.org/anti_doping-wt/therapeutic.html

PROTECTEURS BUCCAUX, RUBAN ET APPAREILS ORTHOPÉDIQUES

- La version officielle la plus récente des [Règles de la World Taekwondo sur la protection buccale, le ruban et les appareils orthopédiques](#) sera en effet

ASSURANCE MÉDICALE

- Il est obligatoire que les athlètes, entraîneurs et officiels d'équipe qui participent à l'événement disposent d'une couverture d'assurance médicale qui couvre les frais médicaux d'urgence et le rapatriement associés à un accident ou à une maladie subite
- Les documents pertinents confirmant une telle couverture d'assurance, incluant une copie de la police d'assurance, doivent être apportés à l'événement dans le cas où une situation médicale surviendrait

- RENSEIGNEMENTS VISA -

VISA D'ENTRÉE

Une lettre d'invitation à des fins d'obtention d'un visa est produite automatiquement pour chaque participant inscrit sur la plateforme GMS de la WT si un visa est demandé dans le cadre de l'inscription à l'événement. Tous les membres soumis à l'exigence d'un visa d'entrée pour le Canada doivent être inscrits à l'événement dans le système GMS. Vous devez alors utiliser cette lettre dans vos démarches de demande d'un visa pour vous-même ou pour les membres de votre équipe.

Si vous avez besoin d'assistance avec une lettre aux fins de l'obtention d'un visa, veuillez contacter events@taekwondo-canada.com.

Renseignements sur les visas

- Il revient aux participants de vérifier les délais d'attente de traitement des demandes de visa d'entrée au Canada dans leurs propres pays et de soumettre une demande de lettre aux fins d'obtention d'un visa d'entrée en utilisant le formulaire en ligne, le cas échéant
- Le comité d'organisation ne peut pas garantir l'entrée au Canada; ses compétences se limitent à un accompagnement au niveau des formulaires
- Il incombe à chaque participant de soumettre une demande et d'obtenir le bon visa d'entrée pour le Canada si nécessaire
 - Le processus de demande de visa doit être amorcé au moins une semaine avant la date indiquée comme délai d'attente typique dans le pays d'origine du participant

- MÉDIAS ET PRESSE -

ACCRÉDITATION MÉDIAS

- Les membres de la presse et des médias dûment enregistrés et les photographes officiels sont admissibles à recevoir des accréditations médias/presse.
 - Pour de plus amples détails, veuillez communiquer avec Taekwondo Canada au ed@taekwondo-canada.com
- En contrepartie de l'octroi d'accréditations médias/presse, le titulaire de l'accréditation accepte de suivre en tout temps les directives de Taekwondo Canada

- VOLS, HÉBERGEMENT ET TRANSPORTS -

VOLS

Notre transporteur aérien officiel, Air Canada, vous offre des réductions sur les vols à partir de l'une des villes de son réseau international vers Calgary, Alberta, Canada grâce à son programme Réunions et événements. Il vous suffit d'utiliser le code promotionnel suivant **CGZW44Q1** avant de lancer votre recherche de vols sur aircanada.com pour bénéficier de tarifs spéciaux :

- 10 % de réduction sur les tarifs standards en classe économique ainsi que sur les tarifs les plus bas en classe économique-privilège et classe affaires
- 15 % de réduction sur les tarifs Flex et les tarifs supérieurs en classe économique, classe économique-privilège et classe affaires

HÉBERGEMENT

Il est fortement recommandé à toutes les personnes accréditées participant à l'événement de réserver leur hébergement dans les hôtels désignés pour l'événement. Tous les détails concernant les hôtels désignés, y compris les liens pour effectuer les réservations et les tarifs préférentiels, sont fournis à la fin du dossier d'information.

Les participants sont responsables d'effectuer eux-mêmes leurs réservations directement auprès des hôtels désignés et sont invités à réserver tôt afin de s'assurer de la disponibilité des chambres.

TRANSPORTS

Le transport est à la charge exclusive des participants. Tous les participants doivent organiser eux-mêmes leur transport entre l'aéroport, l'hôtel d'accueil, le lieu de la compétition et tout autre lieu où se déroulent les épreuves.

Si des options de transport officielles sont proposées, les détails seront communiqués aux participants inscrits avant le début de l'événement.

- ADMISSION -

ADMISSION SPECTATEURS

Forfait	Prix
Un jour – Adulte	20,00\$ CAD
Un jour - Enfant (5-12 ans)	10,00\$ CAD
Un jour – Âge d'or (65 ans et+)	10,00\$ CAD
Événement complet - Adulte	50,00\$ CAD
Événement complet - Enfant (5-12 ans)	20,00\$ CAD
Événement complet – Âge d'or (65 ans et+)	20,00\$ CAD

- Des bracelets seront distribués en guise de laissez-passer de spectateur et doivent être portés en tout temps
- Entrée gratuite pour les enfants âgés de 4 ans et moins
- Les bracelets de spectateur peuvent être achetés à la réception/au guichet, sur place à WinSport

DIFFUSION EN CONTINU

- Les compétitions sont diffusées en direct via la chaîne YouTube de Taekwondo Canada

- SÉCURITÉ DANS LE SPORT -

Si vous êtes victime ou témoin d'un incident de harcèlement, d'abus ou de discrimination dans le sport, veuillez contacter le service d'aide gratuite, anonyme et confidentielle *Ligne d'assistance sport sans abus* afin de signaler l'incident et/ou d'obtenir des informations sur les options qui s'offrent à vous :

- Appel ou texto : 1-866-971-2777
- safesport@cssp.realresponse.org

Pour en savoir plus sur le programme canadien de sport sécuritaire, veuillez visiter le <https://cces.ca/fr/programme-canadien-de-sport-securitaire>.

La ligne d'assistance Sport sans abus n'est pas une ligne d'écoute téléphonique. En cas d'urgence et pour une intervention immédiate, composez le 9-1-1.

- PROGRAMME -

PROGRAMME DE L'ÉVÉNEMENT

*** Les heures et les locaux sont sous réserve de modification ***

DATE	HEURE (locale)	ACTIVITÉ	LIEU
25 février 2026	9:00 - 16:00	Remise des accréditations	À préciser
	17:00	Réunion technique pour les deux disciplines de poomsae et de kyorugi	WinSport
26 février 2026	8:30 - 15:30	Remise des accréditations (athlètes de kyorugi et entraîneurs seulement) et admission spectateurs	WinSport
	9:00	Compétitions de poomsae	WinSport
	10:00 - 12:00	Pesée générale pour les divisions cadets et juniors de kyorugi	WinSport
	16:00	Sortie des listes de combats cadets et juniors en kyorugi	
27 février 2026	6:30	Sortie de la liste des pesées aléatoires pour les divisions juniors de kyorugi	
	8:00	Pesées aléatoires pour les divisions juniors de kyorugi	WinSport
	8:30 - 15:30	Remise des accréditations (athlètes de kyorugi et entraîneurs seulement) et admission spectateurs	WinSport
	9:00	Compétitions de kyorugi – juniors et cadets	WinSport
	10:00 - 12:00	Pesée générale pour les divisions séniors de kyorugi	WinSport
	16:00	Sortie des listes de combats en kyorugi sénior	
28 février 2026	6:30	Sortie de la liste des pesées aléatoires pour les divisions séniors de kyorugi	
	8:00	Pesées aléatoires pour les divisions séniors	WinSport
	8:30 - 15:30	Admission spectateurs	WinSport
	9:00	Compétitions de kyorugi - séniors	WinSport

- AUTORISATION PHOTOS ET VIDÉOS -

En contrepartie de ma participation, j'accepte d'être filmé, pris en photo, enregistré en vidéo et identifié ou enregistré de toute autre manière et de permettre que mon nom, image, photo, représentation, voix et informations biographiques soient enregistrés dans quelque média que ce soit, par Taekwondo Canada (TC) et ses photographes et vidéographes officiels et par toute autre entité autorisée par Taekwondo Canada (les « Images »). Par le présent, j'accorde à Taekwondo Canada et à ses mandataires une licence mondiale, non exclusive, cessible, entièrement payée, libre de redevances, perpétuelle et irrévocable d'utiliser et d'autoriser des tierces parties à utiliser les Images dans tous les médias, aux fins suivantes : (1) diffusion de nouvelles et de renseignements, (2) promotion de moi-même et de la/des compétition(s) spécifique(s) auxquelles je participe (3) promotion des équipes de Taekwondo Canada, et (4) promotion de Taekwondo Canada, sans obligation de demander une autre autorisation de ma part.

Je reconnais et accepte que les programmes dans lesquels les Images sont utilisées et les médias au moyen desquels les Images sont diffusées ou publiées pourraient contenir des éléments publicitaires ou de commandite pourvu que, en aucun cas, Taekwondo Canada n'utilise ni n'autorise une utilisation commerciale des Images susceptible de suggérer de quelque manière que ce soit que je me porte garant d'une entreprise, d'un produit ou d'un service, sans obtenir au préalable mon autorisation écrite.

Je ne dois pas refuser, prolonger indûment ou imposer des conditions à l'octroi de mon autorisation pourvu que l'association commerciale proposée n'entraîne pas de conflits pour moi à l'égard de mes propres commanditaires. Taekwondo Canada détient tous les droits, titres de propriété et intérêts dans tous les résultats et recettes découlant de l'utilisation des Images.



Four Points by Sheraton Hotel & Suites Calgary West

**8220 Bowridge Crescent NW
Calgary, AB T3B 2V1
403-202-4411**

[Site web de l'Hôtel Four Points West](#)

**Distance des installations (WinSport) : 1,7 Km / 7 minutes
Distance de l'aéroport : 34 Km / 25 minutes**

Tarifs de chambre:

Suite grand lit (2 grands lits/canapé-lit) 179\$ s/d-199\$ s/q
+taxe

Standard grand lit (grand lit/très grand lit) 159\$ s/d – 179\$
s/q +taxe

Réservations de chambre: les clients individuels peuvent composer le 403-288-4441 et indiquer le nom de groupe « **2026 Canada Open Taekwondo Championship** ». Sinon,

visitez le : <https://www.marriott.com/event-reservations/reservation-link.mi?id=1753457160949&key=GRP&app=resvlink>

pour réserver votre chambre au tarif de groupe. Un numéro de carte de crédit est requis pour garantir la réservation.

Les équipes sont priées de communiquer avec Karam Hammoud, directeur de ventes, salesmgr@fourpoints-calgary.ca pour passer leur réservation

Renseignements utiles :

- Déjeuner compris
- Wifi compris
- Restaurant Avenue 16 Kitchen & Bar
- Arrivée à compter de 15h00 et départ à MIDI
- Piscine intérieure chauffée, toboggan aquatique et salle de conditionnement physique
- Frigo et micro-ondes dans toutes les chambres

Annulation de réservation individuelle : avant 18h00, 7 jours avant la date d'arrivée. Les annulations effectuées après cette limite sont soumises à une pénalité équivalente au tarif d'une nuitée + taxes



**Date limite pour les réservations
de groupe: le 9 janvier 2026**



Sandman Hotel & Suites Calgary West

**125 Bowridge Drive NW
Calgary, AB T3B 3R6
403-288-6033**

[Site web de l'Hôtel Sandman West](#)

**Distance des installations (WinSport): 1,9 km / 6 mins
Distance de l'aéroport: 34,1 km / 25 mins**

Tarifs de chambre :

Chambre standard (2 lits pour 2 personnes) – 135\$ s/q
Suite standard (très grand lit/canapé-lit + coin cuisine) – 145\$ s/q
Suite pour famille (très grand lit/2 lits pour 1 personne + coin cuisine) – 155\$ s/q

Réservations de chambre : Les individus peuvent composer le 403-288-6033 et indiquer le nom de groupe : **2026 Canada Open Taekwondo Championships**, ou réserver en ligne via le lien suivant :

<https://reservations.sandmanhotels.com/113125?&groupID=4881245#/>

Renseignements utiles :

- Wifi compris
- Piscine intérieure chauffée, spa, salle de conditionnement physique
- Stationnement gratuit
- Restaurant Denny's – 24h/24
- Restaurant Bar One Urban Lounge
- Frigo et micro-ondes dans chaque suite
- Rabais restauration pour les équipes
- Laverie automatique

Annulation de réservation individuelle : 72 heures avant la date d'arrivée. Les annulations effectuées après cette limite sont soumises à une pénalité équivalente au tarif d'une nuitée + taxes



**Date limite pour les réservations
de groupe : le 24 janvier 2026**



Aloft Calgary University Hotel

**2359 Banff Trail NW
Calgary, AB T2M 4L2
403-289-1973**

[Site web de l'hôtel Aloft University](#)

Distance des installations (WinSport) : 8,8 km / 13 min

Distance de l'aéroport : 17,5 km / 22 min

Tarifs de chambre :

Standard grand lit/grand lit – 159,00\$+taxes s/d

Standard grand lit/grand lit – 169,00\$+taxes s/t

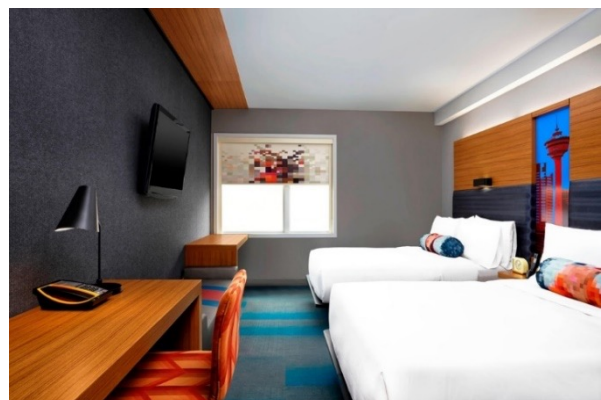
Standard grand lit/grand lit – 179,00\$+taxes s/q

Réservations de chambre : les clients individuels peuvent composer le 403-289-1973 et indiquer le nom de groupe « **2026 Canada Open Taekwondo Championships** ». Sinon, visitez le : <https://www.marriott.com/event-reservations/reservation-link.mi?id=1753461832049&key=GRP&app=resvlink> pour réserver votre chambre au tarif de groupe. Un numéro de carte de crédit est requis pour garantir la réservation.

Renseignements utiles :

- Déjeuner buffet à plats chauds compris
- Internet haut débit compris
- Stationnement gratuit
- Arrivée à compter de 15h00 et départ à midi au plus tard
- Restaurant W XYZ Bar and Lounge
- Re:fuel by Aloft – dépanneur gourmet
- Piscine intérieure, centre de conditionnement physique et spa

Annulation de réservation individuelle: 7 jours avant la date d'arrivée



**Date limite pour les réservations
de groupe : le 9 janvier 2026**